

„KONKURS“ Dům dětí a mládeže Praha 2

podle Přílohy č. 6 k usnesení Rady HMP č. 383 ze dne 11. 3. 2024

OBSAH - přílohy:

- 5/ Koncepce dalšího rozvoje školského zařízení (max 5 stran strojopisu) 5 listů
- Obsahuje:
- analýzu hospodaření školského zařízení (za 5 let)
 - rozvojové záměry organizace (nabídka aktivit, prostorové zázemí apod.)
. v souladu s uvedením ekonomických možností a potenciálu
. a konkrétní spoluprací se školami v lokalitě

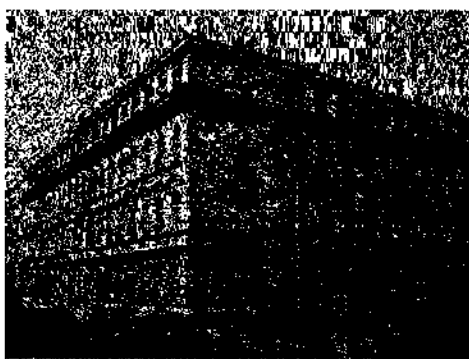
8. 4. 2024

Počet listů: 5
Přílohy: 6 / 33

KONCEPCE DALŠÍHO ROZVOJE DDM PRAHA 2



SPV, Lublaňská 18, Praha 2



Slezská 21, Praha 2



Vratislavova 15, Praha 2

Zpracováno podle struktury (čj. SML MHMP 1038840/2023 – Řízené pohovory; Čj. 117/5/44 – 2023- DDM Praha 2); Přílohy Usnesení Rady HMP č. 383 ze dne 11. 3. 2024

OBSAH:

	strana
0 / ÚVOD	3
1/ SWOT ANALÝZA	3
2/ VIZE	3
3 / DLOUHODOBÉ CÍLE A PROSTŘEDKY K JEJICH DOSAŽENÍ	3–5
3/A Materiálně-technická oblast a digitalizace	3–4
3/B Ekonomická oblast	4
3/C Personální oblast	4–5
3/D Pedagogická oblast	5
3/E Oblast PR a spolupráce se zřizovatelem, úředníky MHMP, Městskou částí Praha 2	5–6
3/F Oblast projektů a partnerství	6
4 / KÁTKODOBÉ CÍLE A PROSTŘEDKY K JEJICH DOSAŽENÍ	6

Přílohy koncepce:

č. 1/ Vlastnoručně podepsaný souhlas se zveřejněním předložené koncepce	1 list
č. 2/ SWOT analýza DDM Praha 2	1 list
č. 3/ Půdní vestavba Slezská	8 listů
č. 4/ Polytechnické dílny Sarajevská	3 listy
č. 5/ Analýza hospodaření a ekonomické možnosti DDM	5 listů
č.6/ Trendy – zájmové vzdělávání DDM	15 listů

0/ ÚVOD

Zpracování „Konceptce dalšího rozvoje DDM Praha 2“ (dále jen konceptce) předchází formulace vize jako zásadního směru rozvoje DDM.

Jedná se o koncepci dlouhodobou (na více než 5 let).

Vychází z analýzy:

- personálních podmínek (kvalifikovanost, praxe a dosahované výsledky práce zaměstnanců)
- materiálně technického vybavení (stav využívaných budov, kapacita, prostorové podmínky, vybavenost)
- ekonomických podmínek
- potenciálních klientů a podmínek pro činnost DDM.

Východiskem pro zpracování konceptce je tedy vize a provedená SWOT analýza v Příloze č. 2.

Jedná se o počáteční fázi zpracování obou uvedených dokumentů.

K tomu budou využity zásady:

- kooperace, participace a vzájemné komunikace vedení, vedoucích oddělení a dalších zaměstnanců DDM.

Následný a společný výstup budou dokumenty:

- „Vize – základní směr rozvoje DDM“ (dále jen vize)
- „Dlouhodobá konceptce dalšího rozvoje DDM“ (dále jen konceptce)

Na jejich tvorbě se budou podílet všichni zaměstnanci DDM a oba dokumenty budou propojeny se Školním vzdělávacím programem DDM (dále jen ŠVP).

Nadřazenost a vzájemnou souvislost lze zobrazit:

- Vize → • Konceptce → • ŠVP → • Plán činnosti na školní rok → • Měsíční plán činnosti.

Dlouhodobou koncepci dalšího rozvoje DDM bude možné upřesňovat a ovlivnit tvorbu a případně další upřesňování Školního vzdělávacího programu, Plánu činnosti DDM na jednotlivé školní roky a měsíčních plánů činnosti DDM.

Hodnocení naplňování konceptce bude probíhat podle potřeb průběžně:

- 1x měsíčně v rámci porad vedení DDM s vedoucími oddělení
- 1x za školní rok při zpracování Hodnotící zprávy DDM za školní rok, kterou dostává na vědomí zřizovatel
- 1x za školní rok (zpravidla na začátku září) na 3denní výjezdní poradě zaměstnanců DDM
- popřípadě na mimořádně svolané poradě všech zaměstnanců DDM, (pokud ta potřeba nastane).

Znamená to, že oba dokumenty, tj. vize a konceptce, nebudou neměnné. Budou mít sice dlouhodobou platnost, ale podle měnících se podmínek bude možnost je dále rozvíjet, upřesňovat a popřípadě měnit.

1/ SWOT ANALÝZA

Cílem SWOT analýzy je vyhodnotit fungování DDM a ukázat na problematické oblasti a nové možnosti rozvoje DDM. Poznanky byly využity při formulaci bodu č. 2, 3 a 4.

Podrobnosti viz. Příloha č. 2

2 / VIZE

Vize DDM Praha 2 (pracovní návrh):

dál pokračovat v budování otevřeného, vstřícného a moderního DDM (prostředí, vybavení, komunikace zaměstnanců). Prostřednictvím kvalitního týmu pracovníků DDM uspokojovat zájmy a poptávku klientů (účastníků zájmového vzdělávání – dále jen ZV) všech kategorií a věkových skupin. Důraz přitom položit na tzv. započítatelné klienty (děti a žáky). Průběžně sledovat kvalitu nabídky a případný zájem o nové činnosti. Pružně uplatňovat a realizovat nabídku nových trendů v ZV. Zachovat a hledat cesty dalšího rozšíření tradičních a klienty preferovaných činností tak, aby se zvýšila nabídka tam, kde je větší a nepokrytá poptávka klientů.

3 / DLOUHODOBÉ CÍLE A PROSTŘEDKY K JEJICH DOSAŽENÍ

3/A Materiálně-technická oblast a digitalizace

V dalším období chci dále a dlouhodobě věnovat náležitou pozornost ze strany vedoucích oddělení i vedení DDM:

- dalšímu obměňování vybavenosti a technických zařízení všech pracovišť DDM
- dále doplňovat vybavení kluboven pro zájmové vzdělávání (dále jen ZV) dataprojektorem, promítacím plátnem a PC
- ve Stanici techniků Vyšehrad nadále pokračovat v modernizaci vybavení, robotiky, doplňování elektronických stavebnic a 3D tisku

- dál obměňovat vybavení kanceláří kvalitními pevnými PC, tiskárnami a kopírkami, u zaměstnanců vlastními a moderními notebooky, kvalitními služební mobilní telefony včetně datového paušálu
- dál pro ZV v DDM zavádět další tablety a interaktivní tabule
- na chodbách ve Slezské nadále využívat i velkoplošné TV k promítání upoutávek na akce, tábory a jinou činnost
- při zadávání úhrad plateb za ZV pro veřejnost dále využívat i QR kódy
- v rámci inventarizace a označování materiálu ev. čísla dál využívat štítky s čárovými kódy (urychlují elektronickou inventarizaci pomocí čtečky čárových kódů s automatickým generováním aktuálních sestav materiálu jednotlivých místností)
- nadále pokračovat v digitalizaci dalších činností (elektronické deníky - třídní knihy + elektronický systém podávání přihlášek k ZV)
- v rámci zkvalitňování služby pro veřejnost nadále provozovat veřejné WIFI se zabezpečeným, ale volným připojením ve všech budovách DDM
- na všech pracovištích DDM (zejména u kluboven pro ZV) dál obměňovat nábytek a vybavení.

Vzhledem k malému množství svěřených objektů do správy má DDM nízké odpisy, což způsobuje malý objem prostředků investičního fondu a nemožnost pořídit si nové, menší užitkové vozidlo k zajištění přepravy materiálu na tábory a akce. Zatím DDM využívá možnosti převodu starých a již účetně odepsaných vozidel od jiných organizací. Dochází tak ale ke zvýšenému množství technických poruch a následně vyšších výdajů na opravy služebních vozidel. Do budoucna chci tento problém řešit ve spolupráci se zřizovatelem a zajistit pro DDM nové užitkové vozidlo k přepravě osob i materiálů. Jako optimální se jeví náš stávající Nissan Primastar (9místný tranzit s jednoduchou demontáží zadních sedadel = zvětšení prostoru pro případnou přepravu materiálu).

Za zásadní dál považují:

- uskutečnění plánovaného **rozšíření kapacit DDM ve Slezské (půdní vestavba)**. Projekt je zpracován od dubna 2022 a bylo rovněž vydané stavební povolení. Bohužel SML MHMP projekt zatím nepodpořilo a leží „ladem“. Od roku 2006 (přestěhování DDM na Slezskou) vzrostly výkony DDM v pravidelné činnosti z 932 účastníků na 3 145 v roce 2023, tj. cca více než 300 %. Prostory ale zůstávají od roku 2006 stejné. ČŠI v inspekční zprávě z ledna 2024 konstatovala, cituji: „*Slabé stránky (oblastí ke zlepšení); prostorové podmínky limitují další rozvoj poskytovaných služeb*“.
- Vzhledem k výše uvedenému budu jednat se zřizovatelem ve snaze přesvědčit jej o vhodnosti a významu přidělení investičních prostředků na realizaci projektu a stavebního povolení „půdní vestavba Slezská“. Tento projekt je nanejvýš žádoucí nejenom pro DDM, ale i pro ZUŠ. Vše chci skloubit s výměnou oken v budově (cca 10 let nerealizovaný projekt a stavební povolení). **Viz Příloha č. 3.**
- následné **vybavení nových prostor** na Slezské (vhodným nábytkem a moderním zařízením)
- v blízkém okolí DDM **hledat nové možnosti** k využití stávajících objektů hl. m. Prahy; například Slezská 825/24, kde jsou zcela nevyužívané prostory po bývalém spolku „Tapatan“. Objekt je ve vlastnictví hl. m. Prahy a nachází se naproti DDM. Dne 30. 10. 2023 jsem již podal hl. m. Praze žádost o výpůjčku uvedených prostor (Č.j.: 117/82/94-2023). Žádost zatím zůstala bez odpovědi.
- dál pokračovat v průběžné **obměně a doplňování nového vybavení** všech pracovišť DDM
- ve spolupráci s Městskou částí Praha 2 se podílet na vybudování a zahájení provozu nové **Polytechnické dílny** v Sarajevské ul., Praha 2. Dílna bude sloužit dopoledne na projektové dny 4.–7. tříd ZŠ Praha 2 (půjde o cca 40 tříd z 10 ZŠ). Odpoledne bude k využití pro naši STV Vyšehrad. Bude to znamenat zásadní rozšíření prostorových možností zejména pro technické činnosti v uvedené lokalitě. Předpoklad dokončení výstavby (rekonstrukce objektu) polytechnické dílny je cca do konce roku 2024. **Viz Příloha č. 4.**

3/B Ekonomická oblast

Za zásadní považují:

- postupně zlepšit práci s rozpočtem DDM v průběhu roku. Prostředky čerpat průběžně a rovnoměrněji (zejména na nákupy vybavení a zařízení)
 - pokračovat v dalším získávání finančních prostředků (maximum možného) od MŠMT a zřizovatele, dále využívat dotace a granty. Důraz položit i na další promyšlené získávání prostředků z vlastních zdrojů (úplata) a z doplňkové činnosti DDM.
 - analýza hospodaření DDM Praha 2 je uvedena v Příloze č. 5. Z ekonomických ukazatelů za období 2010–2023 je zřejmé, že DDM hospodaří dlouhodobě vyrovnaně. Je naprosto zřejmé, že postupně dochází k výraznému zvýšení množství plnění úkolů ekonomického oddělení i vedoucích oddělení (středisek) DDM v ekonomické oblasti. Příklad: rok **2010** roční obrát **18,8 mil Kč**, rok **2023** roční obrát vyšší než **49,07 mil. Kč**. Je zřejmé, že do budoucna musí být ekonomické oddělení DDM personálně posíleno navíc o alespoň 0,5 úvazku.
- Ekonomická oblast - viz Příloha č. 5.

3/C Personální oblast

Limity zaměstnanců, kvalifikovanost a odbornost pedagogů

Pro rok 2024 má DDM celkový přepočtený limit zaměstnanců: 27,67 z toho:

- | | |
|---------------------------|--------------------------|
| • UZ 33353 = 25,27 | • UZ 91 = 2,4 |
| ○ pedagogové = 17 | ○ pedagogové = 1,5 (CPD) |
| ○ nepedagogové = 8,27 | ○ nepedagogové = 0,9 |

vzdělání pedagogů

- o VŠ pedagogická = 13
- o VŠ nepedagogická + DPS = 1
- o SŠ nepedagogická + DPS = 4
- o SŠ nepedagogická = 1 (zaměstnankyně nastoupila 1. 9. 2023 a již **studuje DPS**)

vzdělání pedagogů UZ 91

- o VŠ pedagogická = 2

Věkový průměr: o pedagogů 41,5 roku o nepedagogů: 46,4 o všech zaměstnanců DDM: 43,3 roku.

Za zásadní do dalšího období považují:

- hledat a získat pracovníka **ekonomického oddělení**, který se postupně zapracuje a bude personální rezervou na případné obsazení pozice vedoucího EO, (pokud ta potřeba nastane z důvodu možného odchodu do důchodu)
- hledat a získat pracovníka ekonomického oddělení (pokladna, hospodář), který se postupně zapracuje a bude personální rezervou na případné obsazení pozice, (pokud ta potřeba nastane z důvodu možného odchodu pracovnice EO do důchodu)
- dále vychovávat možné **externí pracovníky** ze stávajících starších účastníků ZV (kroužky, tábory, akce, kluby); v DDM pracuje velké množství externích zaměstnanců, v roce 2023 bylo za rok uzavřeno celkem 746 DPP a 80 DPČ; v dalším období zaměřím úsilí na úspěšné ekonomické zvládnutí změn u odměňování externích zaměstnanců konajících práci na DPP a DPČ (příplatky za soboty, neděle, svátky, noční směny a proplácení dovolených)
- vyzkoušet nabídku práce na DPP anebo DPČ maminkách dětí z CPD a MC, které se chystají vrátet do běžné práce s cílem ulehčit jim návrat do práce na hl. pracovní poměr
- zahájit přípravu možných adeptů z řad vedoucích oddělení na zapracování a zaškolení na **případné obsazení pozice ředitele DDM**, (pokud ta potřeba později nastane z důvodu možného odchodu ředitele do důchodu)
- pokračovat a dále zlepšovat smysluplné **další vzdělávání zaměstnanců**; dále plně využívat k dalšímu vzdělávání zaměstnanců DDM vlastní MŠMT akreditované programy vzdělávání vedoucích kroužků a klubů, vedoucích táborů, hlavních vedoucích táborů a vedoucích zimních táborů; vzdělávání dále budou uskutečňovat vlastní lektori DDM, a to ředitel a zástupci ředitele DDM; dále DDM bude využívat od MŠMT udělenou licenci akreditované vzdělávací instituce
- pokračovat v dobrém trendu **sebehodnocení všech zaměstnanců** před udělování odměn zaměstnancům DDM; posílit dále zásluhovost odměňování tak, aby zaměstnanci věděli, za co konkrétního dostávají odměnu a co ovlivnilo výši jejich odměny.

3/D Pedagogická oblast

Za zásadní považují:

- v pravidelné činnosti dále stabilizovat počty účastníků a popřípadě mírně navýšit počty účastníků, zaměřit se na „unikátní“ děti a žáky z důvodu nového způsobu financování DDM; pod dobrých zkušenostech nově věnovat více pozornosti i komunitě seniorů
- u příležitostných akcí pokračovat a dále zajistit širokou nabídku, a to zejména pro věkovou kategorii děti a mládež ve věku 3–18 let, ale i pro rodiny s dětmi
- dále kvalitně zajišťovat soutěže MŠMT (obvodní a krajská kola) i soutěže vlastní (výtvarné, sportovní, taneční, technické, přírodovědné a vzdělávací), a to zejména soutěže pro děti a mládež
- udržet nabídku pobytových a příměstských táborů; vzhledem ke zvyšujícím se cenám pobytových táborů u soukromých poskytovatelů ubytování znovu otevřít možnost využití ŠVZ Žihle pro letní pobytové tábory DDM, zejména po dokončení sportovní haly v Žihle za cca 25 mil Kč (možnost využití i pro florbalové pobytové tábory od roku 2025)
- dále zkvalitňovat hospitační činnost zejména u začínajících pedagogů s cílem dalšího zkvalitnění vedení ZV
- v rámci osvětové činnosti vyzkoušet nabídku přednášek pro veřejnost a zaměstnance zaměřené na prevenci syndromu vyhoření, péči o duševní zdraví, návrat do práce po mateřské dovolené a další.

/ Trendy v ZV viz Příloha č.6, včetně Inspekční zprávy ČŠI 29.–31. 1. 2024 /

3/E Oblast PR a spolupráce se zřizovatelem, úředníky MHMP, Městskou částí Praha 2

Za zásadní v oblasti PR považují:

- dále kvalitně spravovat FB stránky DDM, Instagram, web; více sjednotit jednotlivé stránky, více dbát na funkčnost FB Stanice přírodovědců
- v budoucnu získat více zpětné vazby od rodičů prostřednictvím průzkumu elektronickými dotazníky
- dále zlepšovat komunikaci mezi pracovníky celého DDM pomocí dalších sdílených online nástrojů, dále rozvíjet sdílený Google kalendář činností a akcí DDM
- promyslet ekologičtější tisk a celkově postupně omezit produkci tištěných materiálů, více využívat elektronické výstavní plochy, plazmové televize a QR kódy
- postupně více přidávat obsah i na Youtube a Instagram – využít spolupráci například s kroužkem PC Grafika, Dětská televize DDM atp.

Za zásadní v oblasti spolupráce se zřizovatelem a úředníky SML MHMP považují:

- pokračovat v dobré spolupráci s radním pro školství, Oddělením volného času SML MHMP, Odborem kontrolních činností, účetnictví a rozpočtu MHMP
- postupně zlepšit vzájemné vztahy a komunikaci se zbytkem úředníků SML MHMP.

Za zásadní v oblasti spolupráce s Městskou částí Praha 2 považují:

- dále navázat na kvalitní spolupráci (společné akce, tábory pro děti ze sociálně znevýhodněných rodin - OSPOD, branný tábor, tábory pro děti z MŠ v době uzavření všech MŠ); pokračovat v dobré spolupráci s Odborem školství **MČ Praha 2** (účast na poradách ředitelů ZŠ a MŠ)
- dále zkvalitňovat spolupráci s **MŠ a ZŠ Prahy 2** (včetně školních družin) zejména ZŠ Sázkavská a ZŠ Vratislavova a nově i MŠ Resslova (pokračovat v zajištění komplexní nabídky pravidelné činnosti v uvedených ZŠ a MŠ)
- ve spolupráci s Městskou částí Praha 2 se podílet zahájení provozu nové **Polytechnické dílny** v Sarajevské ul., Praha 2; předpoklad od ledna do 08/ 2025 zkušební provoz, od 09/ 2025 plný provoz zajišťovaný DDM Praha 2.

3/F Oblast projektů a partnerství

Za zásadní v oblasti projektů považují:

- pokračovat do roku 2025 v projektu MŠMT „Operační program J.A.K – Šablony“, zajistit smysluplné čerpání a využití přidělených prostředků
- pokračovat do roku 2024 (08-2024) v projektu zřizovatele „Fond solidarity“ a úspěšně dokončit čerpání přidělených prostředků
- v případě vyhlášení nových projektů a možnosti zapojení se DDM, zajistit jejich případnou realizaci v podmínkách DDM
- zahájit a provozovat projekt „Polytechnická dílna Sarajevská“ ve spolupráci s Městskou částí Praha 2 (viz bod 3A a 3E)

Za zásadní v oblasti partnerství považují i:

- pokračování v partnerské spolupráci se ZŠ Horova z Devínské Nové Vsi – u Bratislavy (SVK); v případě zájmu umožnit jejím žákům dále pravidelná vystoupení na Jarním poháru LA tanců v našem DDM.

4 / KRÁTKODOBÉ CÍLE A PROSTŘEDKY K JEJICH DOSAŽENÍ

Mým záměrem bylo zformulovat strategické dokumenty:

- „Vize – základní směr rozvoje DDM“
- „Konceptci dalšího rozvoje DDM“ – jde o konceptci dlouhodobou (na více než 5 let).

Zpracování uvedených dvou dokumentů je základním předpokladem mého působení ve funkci ředitele DDM Praha 2. Jedná se tedy o počáteční fázi zpracování obou uvedených dokumentů.

K tomu budou využity zásady:

kooperace, participace a vzájemné komunikace vedení, vedoucích oddělení a dalších zaměstnanců DDM.

Je předpoklad:

- aktivního zapojení se všech zaměstnanců DDM do uvedené tvorby obou strategických dokumentů, tj. i do procesu dokončení tvorby dokumentů
- následného získání zaměstnanců k aktivní realizaci obou strategických dokumentů.

Proto si nekladu za cíl formulovat krátkodobé cíle, které mohou být následně formulovány v dokumentech krátkodobého charakteru:

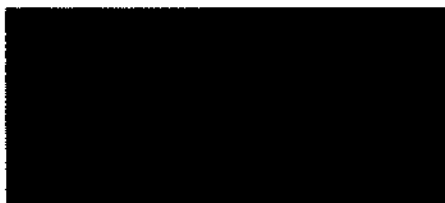
- změna – úprava Školního vzdělávacího programu (v případě potřeby změny)
- 1x za školní rok zpracování Hodnotící zprávy DDM za školní rok
- 1x za školní rok zpracovávání Plánu činnosti na školní rok
- 1x za měsíc zpracovávání měsíčního Plánu činnosti.

K tomu lze využít:

- 1x za školní rok (vždy na začátku září) 3denní výjezdní poradu zaměstnanců DDM
- 1x měsíčně poradu vedení DDM s vedoucími oddělení
- popřípadě mimořádnou svolanou poradu všech zaměstnanců DDM.

Za základ považují zapojení zaměstnanců DDM i do tvorby krátkodobých cílů tak, aby to byly i „jejich“ cíle a „konceptce“ a nejenom dokumenty sepsané a prosazované ředitelem.

V Praze 8. 4. 2024



KONCEPCE DALŠÍHO ROZVOJE DDM PRAHA 2

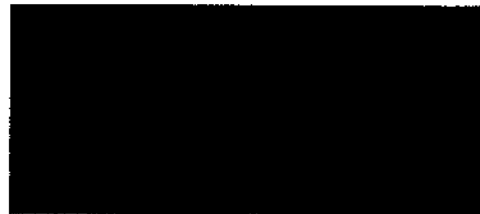
SOUHLAS

**se zveřejněním koncepce dalšího rozvoje
DDM Praha 2**

podle Přílohy č. 6 k Usnesení Rady HMP č. 383 ze dne 11.3.2024

Dávám souhlas se zveřejněním mnou předložené
„Koncepce dalšího rozvoje DDM Praha 2“
podle Přílohy č. 6 k Usnesení Rady HMP č. 383 ze dne 11.3.2024.

V Praze dne 8.4.2024



KONCEPCE DALŠÍHO ROZVOJE DDM PRAHA 2

SWOT analýza DDM Praha 2

(vyhodnocení fungování DDM; cílem je najít problematické oblasti a nové možnosti rozvoje DDM)

SILNÉ

- výrazná pozice na trhu
(cca 3. výkonově největší z 15 DDM v Praze)
- výrazná pozice na teritoriu Prahy 2
- dobrý servis pro klienty
- dobré finanční zázemí
(zřizovatel + MěČ Ph 2 + vlastní zdroje z Úplaty za ZV)
- kvalitní PR a marketing
- vysoká angažovanost a aktivita zaměstnanců
+ zájem dále se vzdělávat

SLABÉ

- nízké finanční hodnocení zaměstnanců (platy)
(v roce 2023 dokonce omezení peněz na odměny od zřizovatele)
(potřeba někdy zahrát externí vedoucí – nižší odměny)
- u části starších zaměstnanců nižší kvalita manažerského řízení
- „utrácení“ na poslední chvíli (závěr roku)
(klasická práhová práce s rozpočtem v průběhu roku)

VNITŘNÍ VLIVY

(ovlivňují slabé a silné stránky)

PŘÍLEŽITOSTI

- slabší konkurence na trhu
- demografický vývoj – silné ročníky dětí – potenciální klienti
- nové komunikační platformy
- výhodná teritoriální pozice – centrum Prahy

HROZBY

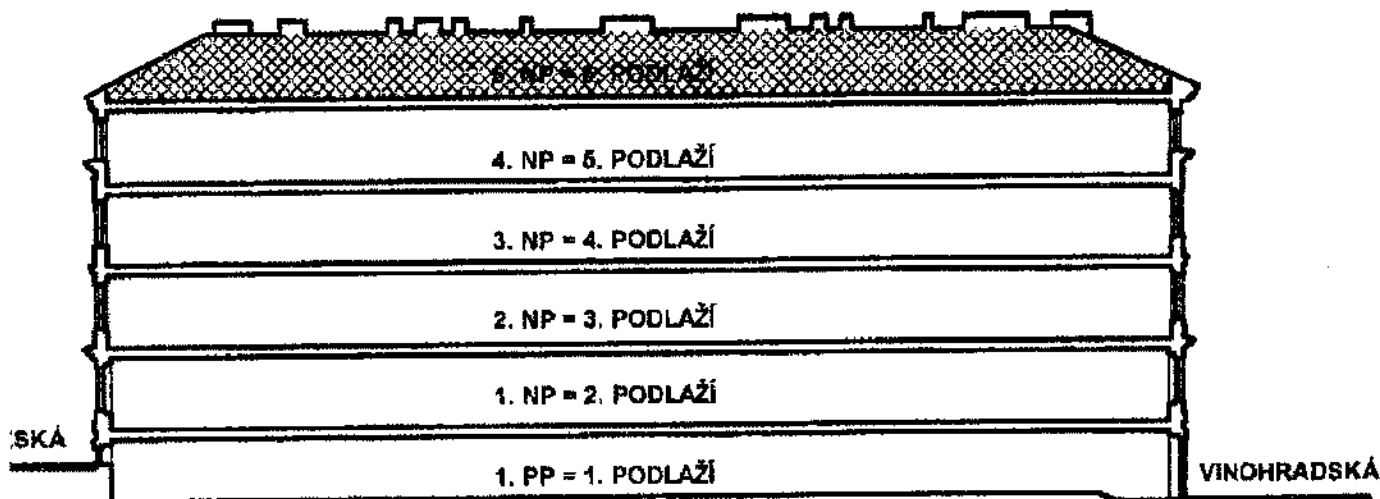
- měnící se potřeby a „vkus“ klientů
- inflace a méně peněz na volný čas
- úředníci MŠMT a jejich odtržení od praxe – mohou způsobit potřeby v budoucnu ve financování („odměny“ normativně a tzv. „zapeřítelských dětí a žáků – určitě ní účastník. !)

VNĚJŠÍ VLIVY

(ovlivňují příležitosti a hrozby)

KONCEPCE DALŠÍHO ROZVOJE DDM PRAHA 2


Půdní vestavba Slezská



ARCHITECTURNÍ PŘESAH PODLAŽÍMI



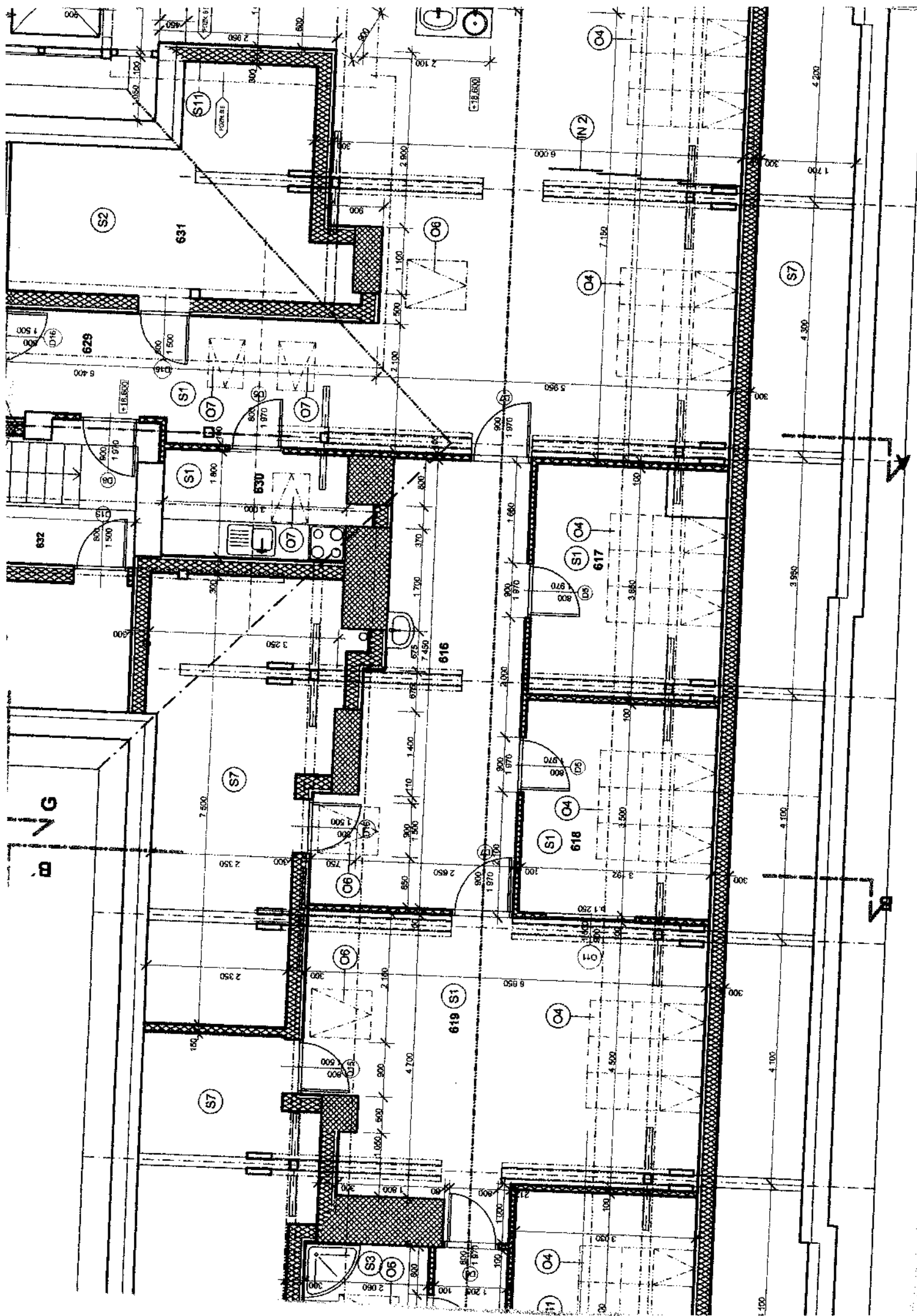
± 0,000 = 254,9 m.n.m., Bpv

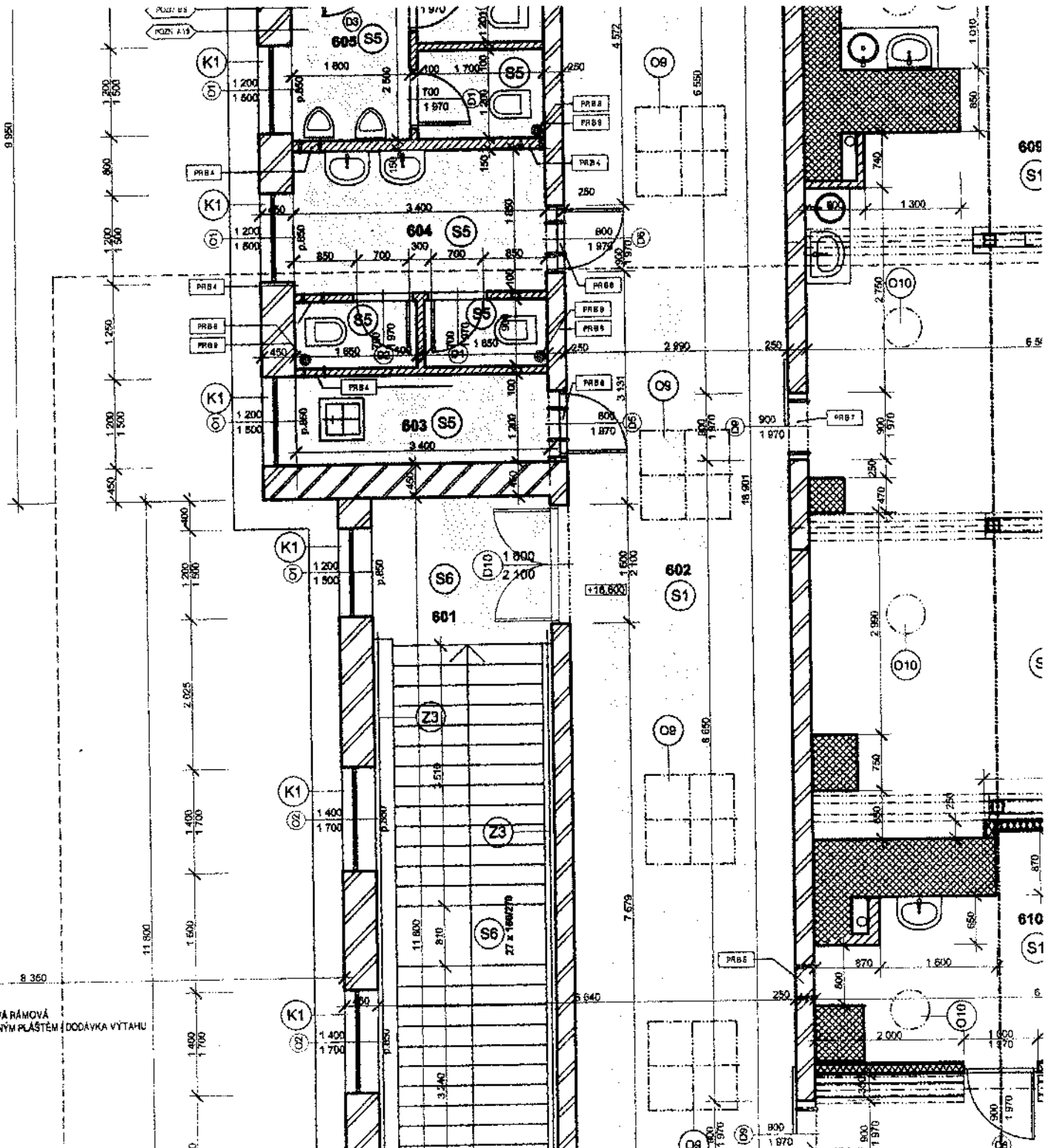
Vypracoval: [REDACTED]		[REDACTED] 	
Obec: Praha 2	Stavební úřad: Praha 2		
Investor: MHMP Odbor školství, mládeže a sportu, Mariánské náměstí 2, 11001 Praha 1		Datum: IV. 2022	
Akce: ZŠ a SŠ Vinohradská - půdní vestavba pro DDM Praha 2 Základní škola a Střední škola, Praha 2, Vinohradská 920/54, k.ú. Vinohrady, p.č.1933/1, 1933/3		Číslo zakázky: 01 - 20 - 01	
		Stupeň: DPS	Číslo: D.1.1.b.7
		Měřítko: 1 : 50	
Příloha: PŮDORYS 5. NP - NAVRŽENÝ STAV			

**TABULKA
MÍSTNOSTÍ**

Č.M.	MÍSTNOST	M ²	PODLAHA	OBKLAD	POZNÁMÍ
601	SCHODIŠTĚ	28,4	KER. DLAŽBA	KER. SOKLÍK	
602	CHODBA	56,9	KER. DLAŽBA	KER. SOKLÍK	
603	ÚKLIDOVÁ KOMORA	4,1	KER. DLAŽBA	KER. OBKLAD	
604	WC DÍVKY	9,8	KER. DLAŽBA	KER. SOKLÍK	
605	WC CHLAPCI	8,4	KER. DLAŽBA	KER. OBKLAD	
606	WC PŘEDSÍŇ	5,1	KER. DLAŽBA	KER. OBKLAD	
607	WC PERSONÁL	1,6	KER. DLAŽBA	KER. OBKLAD	
608	ZUŠ KABINET	47,7	VINYL	KER. OBKLAD	
609	ZUŠ KRESLÍRNA	95,9	VINYL	KER. OBKLAD	
610	KLUBOVNA DDM	17,0	VINYL	KER. OBKLAD UMYVADLO	
611	KLUBOVNA DDM	86,5	VINYL	KER. OBKLAD UMYVADLO	
612	KLUBOVNA DDM	17,8	VINYL	KER. OBKLAD UMYVADLO	
613	PŘÍRUČNÍ SKLAD	2,7	PVC		
614	KLUBOVNA DDM	83,4	VINYL	KER. OBKLAD	
615	VZT + KOTELNA	39,4	PVC		
616	PŘEDSÍŇ DTV	20,1	VINYL	KER. OBKLAD UMYVADLO	
617	REŽIE DTV	12,3	VINYL		

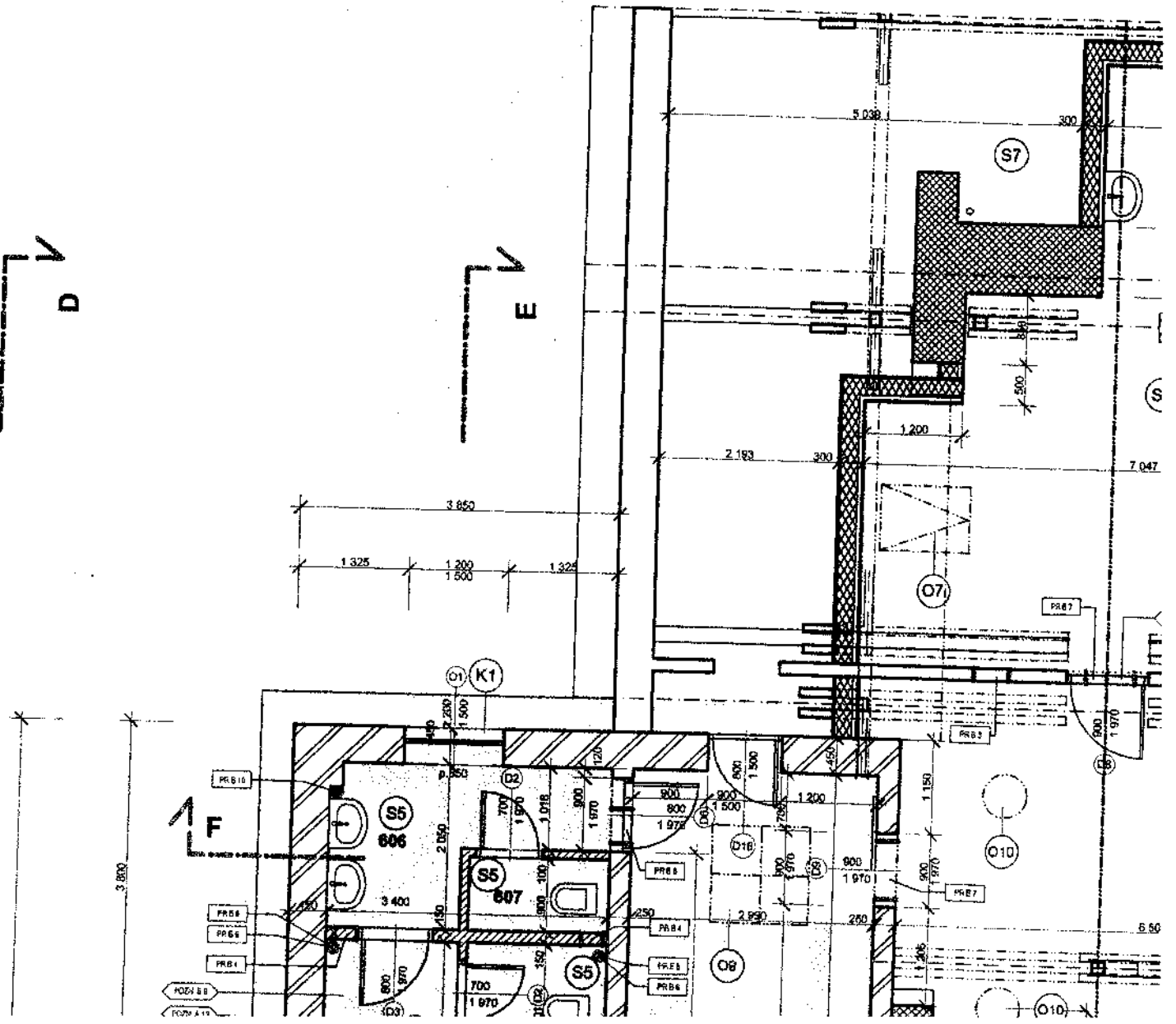
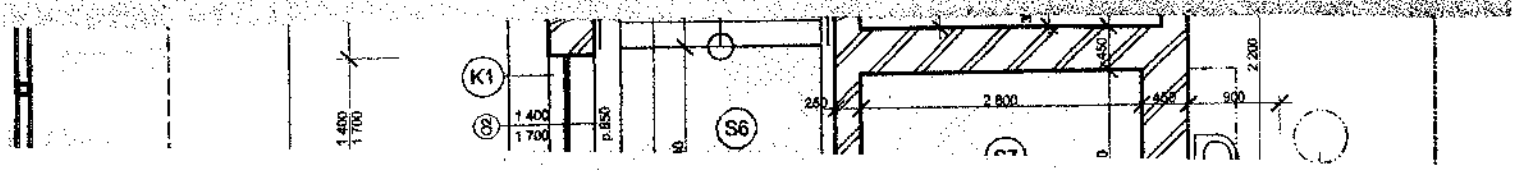
618	STRIŽNA DTV	11,3	VINYL		
619	STUDIO DTV	30,8	VINYL		ZVUK. POHLTIVÝ OBKLAD
620	CHODBA	8,6	VINYL		
621	WC INVALIDA+ PERS.	5,1	KER. DLAŽBA		KER. OBKLAD
622	KABINET	12,2	VINYL		
623	ARCHIV	12,2	PVC		
624	PŘEDSÍŇ WC	2,9	KER. DLAŽBA		KER. OBKLAD
625	WC DÍVKY	1,3	KER. DLAŽBA		KER. OBKLAD
626	WC PŘEDŠKOLNÍ	5,4	KER. DLAŽBA		KER. OBKLAD
627	WC CHLAPCI	3,8	KER. DLAŽBA		KER. OBKLAD
628	ÚKLIDOVÁ KOMORA	1,3	KER. DLAŽBA		KER. OBKLAD
629	CHODBA	21,6	VINYL		KER. SOKLÍK
630	KUCHYŇKA	5,7	VINYL		KER. OBKLAD
631	SKLAD	12,2	PVC		
632	SCHODIŠTĚ	14,7	KER. DLAŽBA		KER. SOKLÍK
633	SKLAD	13,2	PVC		
634	SKLAD	12,2	PVC		
635	VÝTAH	4,0			





1500 MM

VÝTAHU - OCELOVÁ RÁMOVÁ
KČE S PROSKLENÝM PLÁŠTĚM (DODÁVKA VÝTAHU)



KONCEPCE DALŠÍHO ROZVOJE DDM PRAHA 2

Polytechnické dílny SARAJEVSKÁ

2

Noviny Prahy 2

Nové Město



Husé



Vysochady



Vyšehrad



Praha 2



ÚNOR

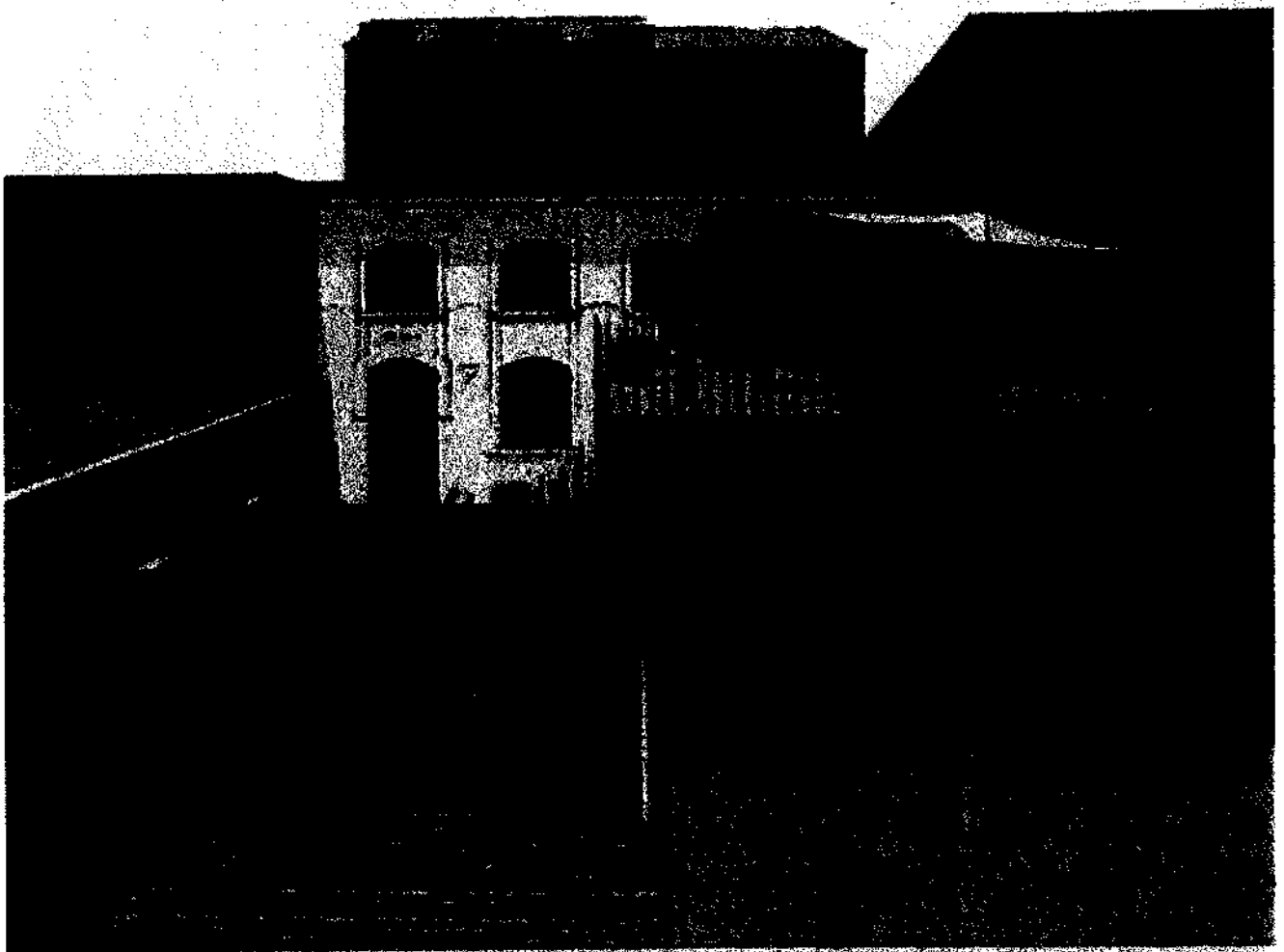
2023, ročník 25

Vydává městská část Praha 2

ZDARMA

8 ČÍSLO 2 – ÚNOR 2023

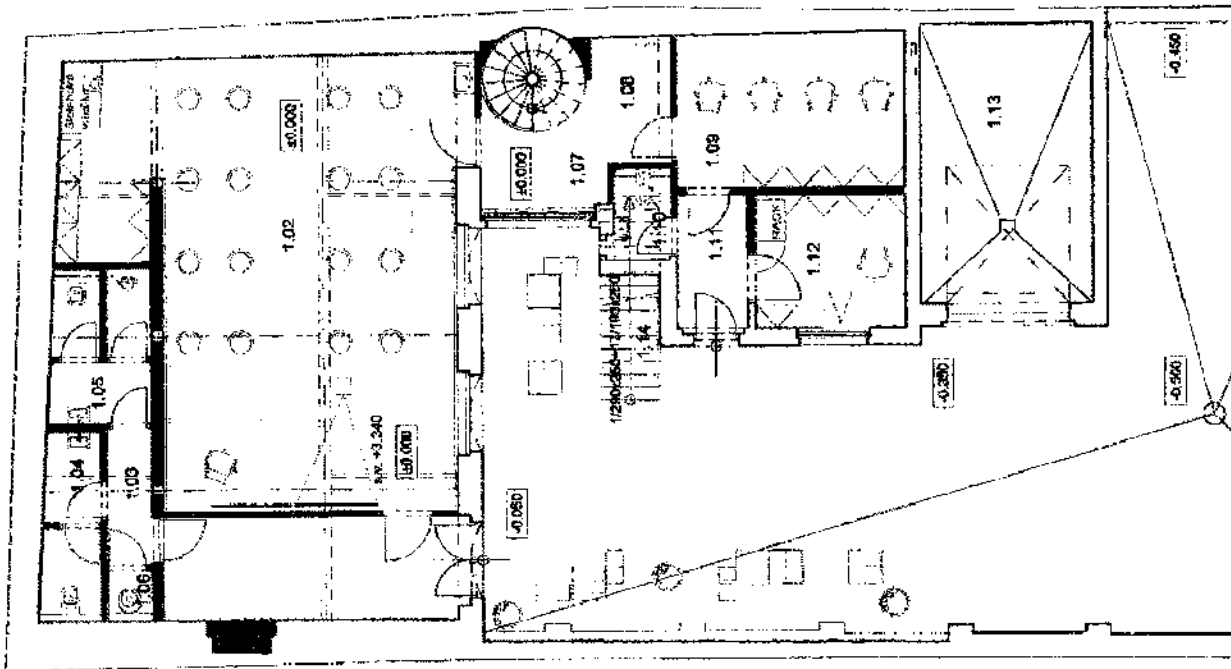
TÉMA

 Noviny Prahy 2

MULTIFUNKČNÍ DÍLNY V SARAJEVSKÉ ULICI

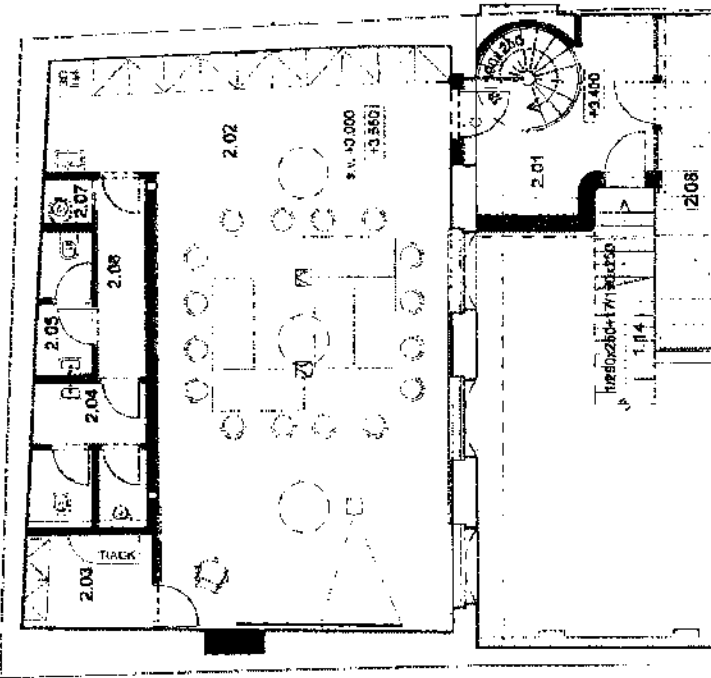
Nová stavba se chystá v jednom z vnitrobloků v Sarajevské ulici. Jedná se multifunkční polytechnické dílny, které budou mít všestranné využití. Budou sloužit pro klasické dílenské činnosti, ale také pro přípravu žáků na digitalizaci. Využívat je budou žáci základních škol v Praze 2 a děti z DDM Praha 2.

1.NP



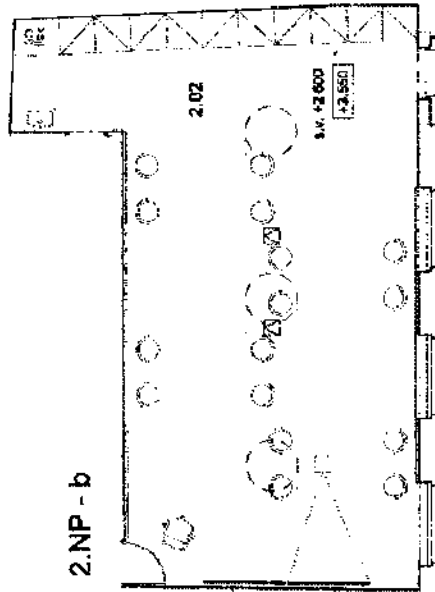
číslo	popis	pl. u. [m ²]
1.01	CHODBA/BÁŇNA	12,7
1.02	UCERNA	50,4
1.03	CHODBA	2,5
1.04	WC ŽIVKY	4,4
1.05	WC HOBI	5,9
1.06	UKLID	1,0
1.07	CHODBA/SCHODIŠTE	9,2
1.08	KUCHYNSKÝ ROUP	2,2
1.09	KABINET UČITELE	13,7
1.10	WC PERSONÁL	2,1
1.11	CHODBA	3,7
1.12	KABINET KLUSTOŘA	7,8
1.13	GARŽ/TECHNICKÝ	10,9
1.14	SCHODIŠTE	2,0
CELKEM		146,5

2.NP - a

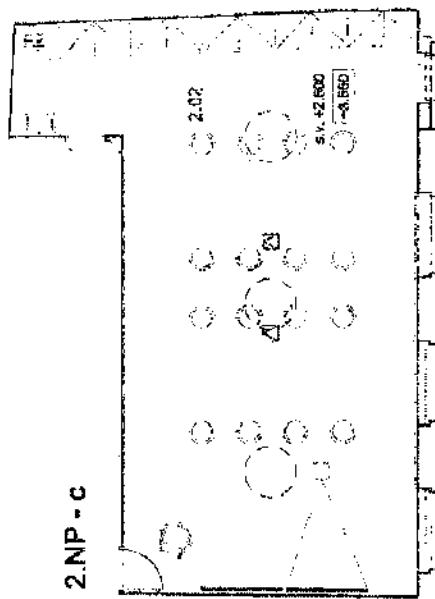


číslo	popis	pl. u. [m ²]
2.01	CHODBA/SAL/SCHODIŠTE	12,2
2.02	UCERNA	70,3
2.03	SKLAD	4,7
2.04	WC HOBI	9,1
2.05	WC ŽIVKY	3,0
2.06	CHODBA	3,5
2.07	UKLID	1,0
2.08	TERASA	32,2
CELKEM		138,0

2.NP - b



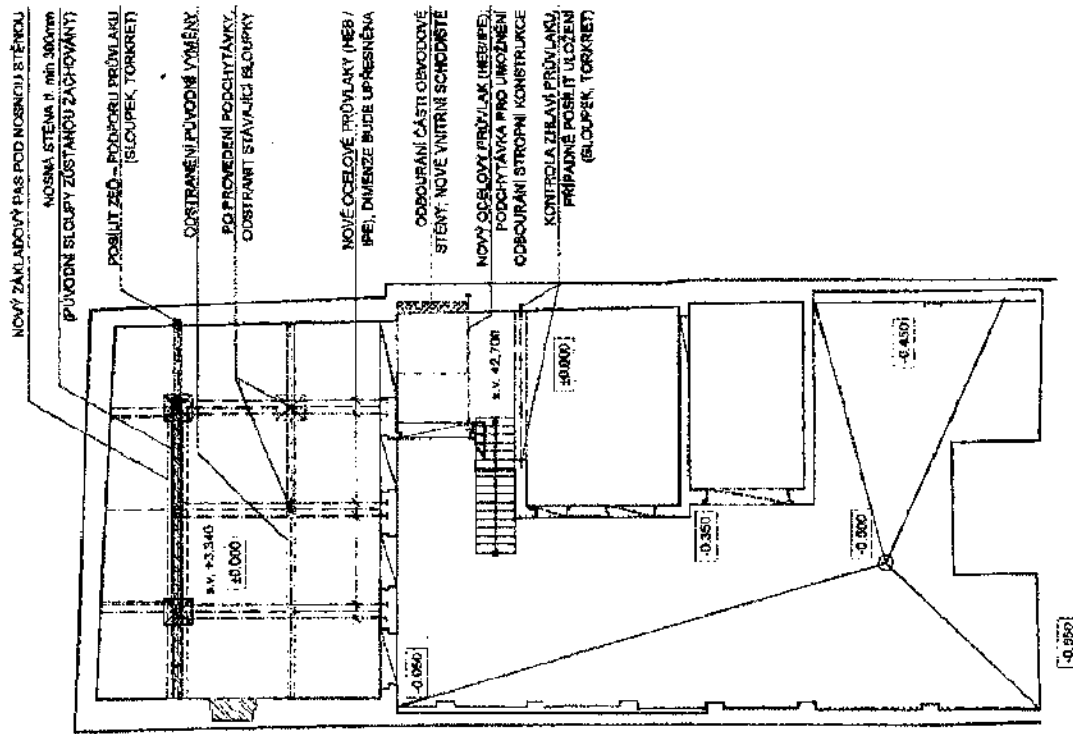
2.NP - c



VAR.2

PŮDORYS 1NP

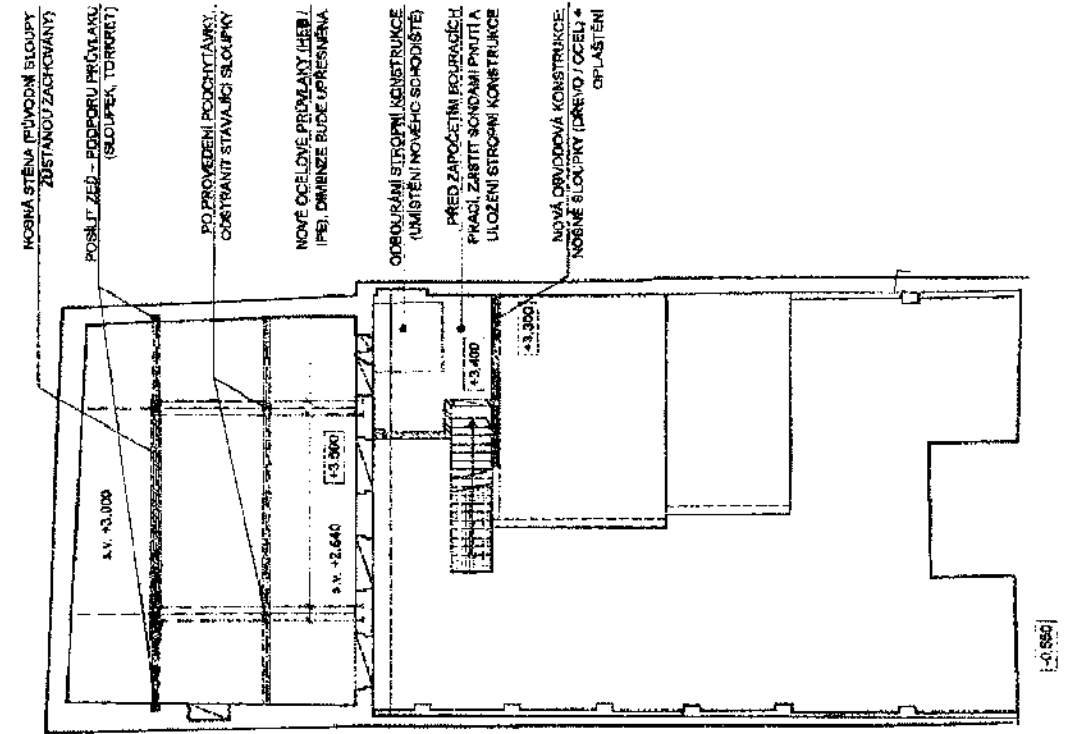
KONSTRUKČNÍ ÚPRAVY 1NP A STROPNÍ KONSTRUKCE NAD 1NP



NOVÝ ZÁKLADOVÝ PAS POD NOSNÍČI STĚNY
NOSNÁ STĚNA P. min. 300mm
PŮVODNÍ SLOUPY ZUŠTANOU ZACHOVÁNY
POSILIT ŽEBŘ - PODPORU PRŮVLAKU
(SLOUPEK, TORZKET)
ODSTRANĚNÍ PŮVODNÍ VÝMĚNY
PO PROVEDENÍ PODCHYTÁVKY
ODSTRANIT STÁVAJÍCÍ SLOUPKY
NOVÉ OCELOVÉ PRŮVLAKY (HEB 120)
(PBE), DIMENZE BUDE UPRVĚNA
ODBOURÁNÍ ČÁSTI OBVODOVÉ
STĚNY, NOVÉ VNITRNÍ SCHODIŠTĚ
NOVÝ OCELOVÝ PRŮVLAK (HEB120)
PODCHYTÁVKA PRO UMOŽNĚNÍ
ODBOURÁNÍ STROPNÍ KONSTRUKCE
KONTROLA ŽELAZI PRŮVLAKU
PŘÍPADNĚ POSILIT ULŮŽENÍ
(SLOUPEK, TORZKET)

PŮDORYS 2NP

KONSTRUKČNÍ ÚPRAVY 2NP A STROPNÍ KONSTRUKCE NAD 2NP



NOSNÁ STĚNA (PŮVODNÍ SLOUPY
ZUŠTANOU ZACHOVÁNY)
POSILIT ŽEBŘ - PODPORU PRŮVLAKU
(SLOUPEK, TORZKET)
PO PROVEDENÍ PODCHYTÁVKY
ODSTRANIT STÁVAJÍCÍ SLOUPKY
NOVÉ OCELOVÉ PRŮVLAKY (HEB 120)
(PBE), DIMENZE BUDE UPRVĚNA
ODBOURÁNÍ STROPNÍ KONSTRUKCE
(UMÍSTĚNÍ NOVĚHO SCHODIŠTĚ)
PŘED ZAPOČETÍM BOURACÍCH
PRACÍ, ZABÍT SONDAŘMI PRŮTLA
ULŮŽENÍ STROPNÍ KONSTRUKCE
NOVÁ OBVODOVÁ KONSTRUKCE
NOSNÉ SLOUPKY (DŘEVO / OCEL)
OPLÁŠENÍ

LEGENDA:

- STÁVAJÍCÍ KONSTRUKCE
- NOVÉ KONSTRUKCE
- BOURANÉ KONSTRUKCE V ŘEZJ
- BOURANÉ KONSTRUKCE V POKLADĚ

POPIS:

HLAVNÍ KONSTRUKČNÍ ZÁSADAM DO OBJEKTU BUDE
ODBOURÁNÍ SLOUPŮ V SEVERNÍM TRAKTU. PŘED
BOURACÍMI PRÁCEMI BUDOU STROPY POSILOVÁNY
A PROVEDENY NUTNÉ PODCHYTÁVKY, KTERÉ JSOU ZDE
NAVŘZEVY V PODOBĚ OCELOVÝCH PRŮVLAKŮ, TY
BUDOU ULŮŽENY NA JEDNÉ STRANĚ DO STÁVAJÍCÍHO
ŽELVA (DO KAPES) A V OPAČNĚ STRANĚ NA NOVÉ ŽELVO,
JEZ BUDE NOVĚ ZBUDOVÁNO MŘEZI STÁVAJÍCÍ
SLOUPOVOU RÁDU.

VE STŘEDNÍ ČÁSTI OBJEKTU BUDE NOVĚ PŘIDÁVANO
TOČITÉ SCHODIŠTĚ, PRO KTERÉ BUDE NUTNĚ PŘEVĚST
ODBOURÁNÍ ČÁSTI STROPNÍ KONSTRUKCE, PŘED
ZAPOČETÍM TĚCHTO PRACÍ BUDE ZASTĚN SMĚR PRŮTLU
TOMUTO STROPU A JEHO ULŮŽENÍ, NA ZÁKLADĚ TĚCHTO
SKUTEČNOSTÍ BUDOU PROVEDENY NOVĚ OCELOVÉ
PRŮVLAKY, ZAURŮŽÍCÍ STABUŽU STROPU I PC
ODBOURÁNÍ JEHO ČÁSTI.

V NEPOSLEDNÍ RADĚ BUDE IMAJ 6 TŘEBNÍ ČÁSTI
ZBUDOVÁNA NOVÁ OBVODOVÁ STĚNA V KOMBINACI
VÝZDEVKY (ZAPADNÍ ČÁSTI) A LEHKÉ MONTOVANÉ STĚNY
GIZNÍ (VÝHRADEK) BĚŽAVÝMI Z DŘEVĚNÝCH I OCELOVÝCH
SLOUPKŮ A NÁSLEDNĚHO OPLÁŠENÍ.

PŘED BOURACÍMI PRÁCEMI BUDOU SONDAŘI
ZKONTROLOVÁNY ZHLAV VŠECH TRÁMÍ, PRŮVLAKŮ A
PŘÍPADNĚ PŘIJATA SANAČNÍ OPATŘENÍ, KTERÁ ZAJISTÍ
NEJEN JEJICH MECHANICKOU COULDNOST A STABILITU,
ALE I TRVALYKOST, OCELOVÉ KONSTRUKCE BUDOU
OPATŘENY PROTIOHROZBNÍM MATERIEM, DŘEVĚNÉ
KONSTRUKCE BUDOU OPATŘENY FUNGICIDNÍM
POSTŘIKEM



MČ PRAHA 2

INVESTOR

STAVEBNÍ ÚPRAVY

MÍSTO

KONSTRUKČNÍ ŘEŠENÍ

SESAH

STUDIE

www.ohufert.cz

8/2021

DATAUM

A-1

INDEX

1:150

MĚŘÍTKO

D2

VÝKRES

KONCEPCE DALŠÍHO ROZVOJE DDM PRAHA 2

ANALÝZA HOSPODAŘENÍ A EKONOMICKÉ MOŽNOSTI DDM

OBSAH:

A/ Hospodaření hlavní činnost	/ 1 list
B/ Hospodaření hlavní činnost – vlastní výnosy	/ 1 list
C/ Hospodaření fondy DDM	/ 1 list
D/ Hospodaření doplňková činnost	/ 1 list
E/ Využívání dotačních a grantových programů	/ 1 list

HOSPODÁŘENÍ - HLAVNÍ ČINNOST

	rok 2010		rok 2011		rok 2012		rok 2013		rok 2014		rok 2015		rok 2016		rok 2017		rok 2018		rok 2019	
	v tis. Kč	%	v tis. Kč	%	v tis. Kč	%	v tis. Kč	%	v tis. Kč	%	v tis. Kč	%	v tis. Kč	%	v tis. Kč	%	v tis. Kč	%	v tis. Kč	%
CELKEM NÁKLADY (zdroje):	18 800		18 739		21 233		20 642		22 570		23 590		25 639		27 589		30 324		34 216	
VÝNOSY Z ČINNOSTI DOM (včetně prozítního fondu a UZ 79 - Měš. Pň 2)	6 211	33,0%	5 486	29,3%	7 104	33,5%	7 479	36,3%	6 254	36,6%	9 045	38,3%	9 447	36,8%	10 595	38,4%	10 966	36,2%	11 613	33,9%
VÝNOSY ze státního rozpočtu (platby, OON, pojistné FKSP, ONIV, soukromé MŠMT)	8 349	44,4%	7 712	41,2%	9 611	45,3%	9 099	44,1%	9 388	41,6%	10 159	43,1%	10 866	42,4%	11 423	41,4%	12 861	42,4%	15 946	46,0%
VÝNOSY z rozpočtu zřizovatele (průvodi dílčích, grantů, platby ČFO)	4 240	22,6%	5 540	29,6%	4 400	20,7%	3 926	19,1%	4 928	21,8%	4 386	18,6%	5 326	20,8%	5 571	20,2%	6 487	21,4%	6 598	19,3%
CELKEM VÝNOSY:	18 800		18 739		21 232		20 504		22 570		23 590		25 639		27 589		30 324		34 216	

COVID

	rok 2020		rok 2021		rok 2022		rok 2023	
	v tis. Kč	%	v tis. Kč	%	v tis. Kč	%	v tis. Kč	%
CELKEM NÁKLADY (zdroje):	32 875		34 094		43 454		49 070	
VÝNOSY z ČINNOSTI DOM (včetně prozítního fondu a UZ 79 - Měš. Pň 2)	9 163	27,9%	8 594	25,2%	14 926	34,3%	14 623	29,9%
VÝNOSY ze státního rozpočtu (platby, OON, pojistné FKSP, ONIV, soukromé MŠMT)	16 840	51,2%	18 667	54,8%	18 566	42,7%	19 483	39,7%
VÝNOSY z rozpočtu zřizovatele (průvodi dílčích, grantů, platby ČFO)	6 872	20,9%	6 833	20,0%	9 962	22,9%	9 506	19,4%
CELKEM VÝNOSY:	32 875		34 091		43 454		49 070	



/ A

HOSPODARENÍ - VLASTNÍ VÝNOSY (pouze vlastní zdroje)

	rok 2010		rok 2011		rok 2012		rok 2013		rok 2014		rok 2015		rok 2016		rok 2017		rok 2018		rok 2019	
	v tis. Kč	%	v tis. Kč	%	v tis. Kč	%	v tis. Kč	%	v tis. Kč	%	v tis. Kč	%	v tis. Kč	%	v tis. Kč	%	v tis. Kč	%	v tis. Kč	%
VÝNOSY pravidelná činnost (úplata kroužky)	1 800	29,0%	2 226	40,6%	3 331	46,9%	3 311	44,3%	3 745	47,0%	4 158	47,0%	4 297	46,7%	4 690	45,9%	4 894	46,5%	5 128	46,1%
VÝNOSY zájezdy a pobytové tábory (od r. 2015)	3 995	64,3%	3 075	56,0%	3 441	48,4%	3 936	52,0%	4 079	51,1%	4 335	49,0%	3 970	43,1%	4 386	43,0%	4 443	42,3%	4 939	44,6%
VÝNOSY jiné + od roku 2019 zájezdy	416	6,7%	186	3,4%	332	4,7%	232	3,1%	152	1,9%	347	3,9%	938	10,2%	1 135	11,1%	1 178	11,2%	1 065	9,6%
CELKEM VÝNOSY:	6 211		5 487		7 104		7 479		7 976		8 840		9 205		10 211		10 515		11 132	

COVID

	rok 2020		rok 2021		rok 2022		rok 2023	
	v tis. Kč	%	v tis. Kč	%	v tis. Kč	%	v tis. Kč	%
VÝNOSY pravidelná činnost (úplata kroužky)	2 885	32,7%	2 616	33,2%	5 831	40,4%	5 716	39,5%
VÝNOSY pobytové tábory	5 404	61,2%	4 398	55,8%	6 256	43,4%	5 511	38,0%
VÝNOSY ekce a Příběžské tábory	539	6,1%	874	11,1%	2 331	16,2%	3 261	22,5%
CELKEM VÝNOSY:	8 828		7 888		14 418		14 488	
					2023 - Fond solidarity HMP: →		1 636	



/ B

HOSPODAŘENÍ - FONDY DDM

(po finančním vypořádání)	k 1.1.2011 v tis. Kč	k 1.1.2012 v tis. Kč	k 1.1.2013 v tis. Kč	k 1.1.2014 v tis. Kč	k 1.1.2015 v tis. Kč	k 1.1.2016 v tis. Kč	k 1.1.2017 v tis. Kč	k 1.1.2018 v tis. Kč	k 1.1.2019 v tis. Kč	k 1.1.2020 v tis. Kč
REZERVNÍ	338,7	422,1	449,5	141,1	224,7	358,1	409,1	362,6	507,7	524,5
ODMĚN	194,2	302,1	293,1	199,5	279,6	288,5	274,2	261,7	337,1	320,0
INVESTIČNÍ	280,7	352,3	250,8	189,2	191,2	255,4	319,5	298,7	278,7	546,5
FKSP	71,0	72,7	86,1	101,9	110,4	137,3	144,3	185,7	143,8	208,2



(po finančním vypořádání)	k 1.1.2021 v tis. Kč	k 1.1.2022 v tis. Kč	k 1.1.2023 v tis. Kč	k 1.1.2024 v tis. Kč
REZERVNÍ	348,0	631,6	413,3	413,3
ODMĚN	264,0	100,7	231,9	98,6
INVESTIČNÍ	405,2	484,0	602,7	744,8
FKSP	294,7	324,4	343,5	318,3
Šablony	1 519,2	278,3	278,3	3 449,1

HOSPODÁŘENÍ - DOPLŇKOVÁ ČINNOST

(zaokrouhleno)	rok 2010 v tis. Kč	rok 2011 v tis. Kč	rok 2012 v tis. Kč	rok 2013 v tis. Kč	rok 2014 v tis. Kč	rok 2015 v tis. Kč	rok 2016 v tis. Kč	rok 2017 v tis. Kč	rok 2018 v tis. Kč	rok 2019 v tis. Kč
CELKEM NÁKLADY:	300	226	279	217	208	250	264	272	174	199
VÝNOSY Z DČ:	472	429	414	366	396	476	399	409	277	331
ZISK z doplňkové činnosti	172	204	135	149	188	226	135	137	103	132



COVID

(zaokrouhleno)	rok 2020 v tis. Kč	rok 2021 v tis. Kč	rok 2022 v tis. Kč	rok 2023 v tis. Kč
CELKEM NÁKLADY:	73	54	105	239
VÝNOSY Z DČ:	89	167	289	458
ZISK z doplňkové činnosti	16	113	184	219



Využívání dotačních a grantových programů

V rámci DDM jsou každoročně využívány dotační programy a podpora:

● MŠMT

- 2019 - 2021 Šablony II / 3 968,640 tis. Kč
- 2023 - Operační program J.A.K – Šablony I /
až do roku 2025 / 4 167,018 tis. Kč
- 2022 Adaptační skupiny dětí z UKR 945 tis. Kč + 322,5 tis. Kč
- 2023 Adaptační skupiny dětí z UKR 1 920 tis. Kč
(vyčerpáno 1 470,- tis. Kč, zbytek vráceno MŠMT))

● zřizovatel

- 2022 / Podpora vzdělávání/ 70 tis. Kč
 - 2022 / Zajištění zájmových aktivit / 1 713 tis. Kč
 - 2023/ Zajištění zájmových aktivit / 1 854,6 tis. Kč.
(převod 214,4 tis. Kč do roku 2024)
 - 2024/ Zajištění zájmových aktivit / 1 845,0 tis. Kč.
-
- 2022 / Fond solidarity / 390 tis. Kč
 - 2023 / Fond solidarity / 1 953 tis. Kč
(uzavřený školní rok 2023 celkem 1 518 žádostí)
 - 2024 / Fond solidarity / 634,7 tis. Kč (dočerpání z roku 2023)
(rok 2024 zatím více než 350 žádostí)
-
- 2022 a 2023 zájmové aktivity pro děti z UKR 894,2 tis. Kč
(převod 445,744 tis. Kč do roku 2023)
 - 2023 UZ 137/ děti UKR/ + 1 170,0 tis Kč
(převod 925,0 tis. Kč do roku 2024)
-

● Městská část Praha 2 finančně podporuje

- tábory dětí ze sociálně slabších rodin (pobytový a příměstský - OSPOD),
každoročně, rok 2022 / 185 tis. Kč; rok 2023 / 218 tis. Kč
- branný tábor každoročně, rok 2022 / 98 tis. Kč; rok 2023 / 116 tis. Kč
- volnočasové kluby, každoročně, rok 2022 / 100 tis. Kč;
rok 2023 / 100 tis. Kč
- Akademie zájmových kroužků (Divadlo U Hasičů) každoročně 2x,
rok 2022/46 tis. Kč;
rok 2023 46 tis. Kč.



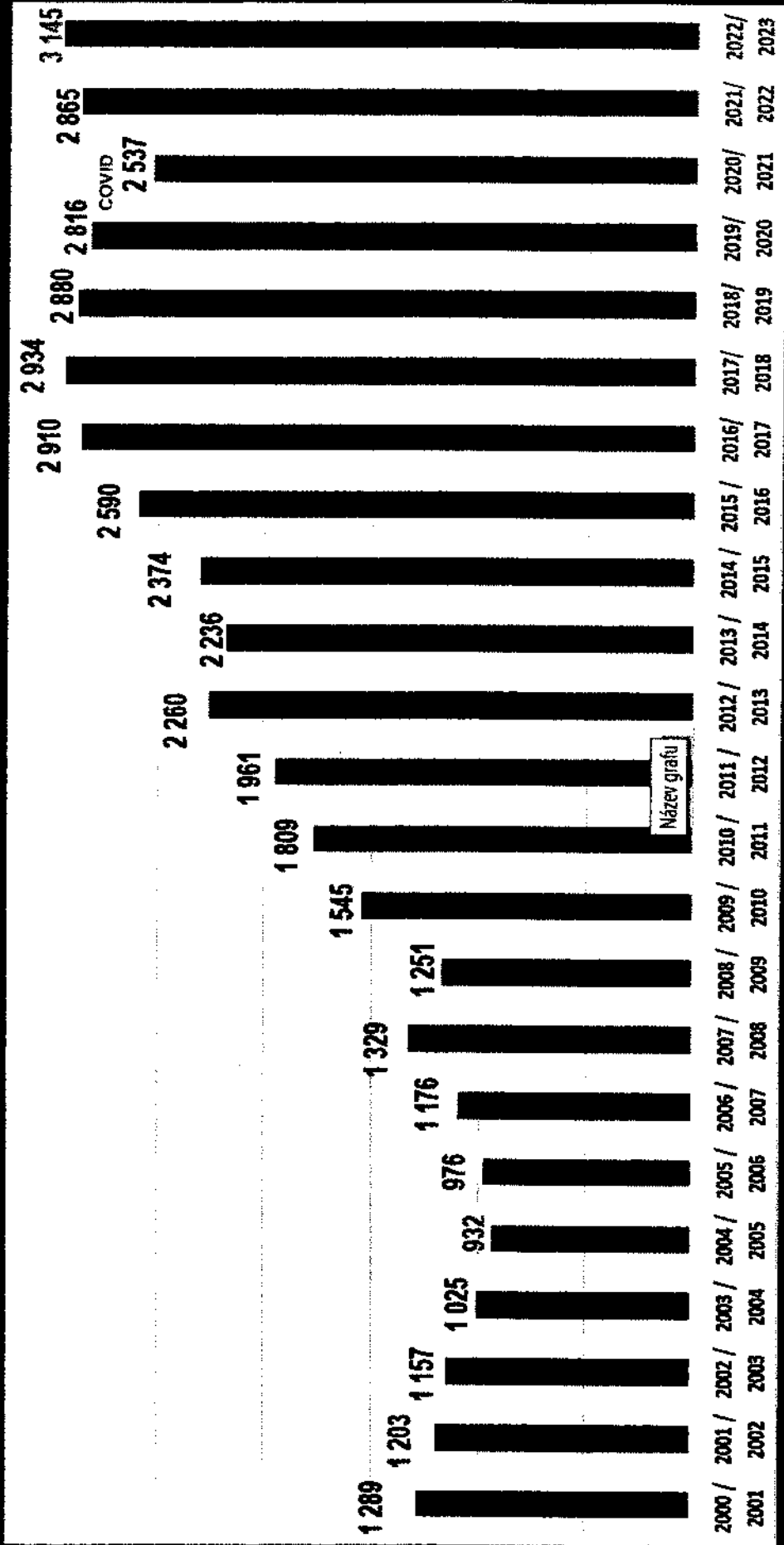
KONCEPCE DALŠÍHO ROZVOJE DDM PRAHA 2

TRENDY - ZÁJMOVÉ VZDĚLÁVÁNÍ DDM

OBSAH:

A/ Pravidelná činnost 2000 - 2023	/ 1 list
B/ Celkový přehled ZV 2022/2023	/ 1 list
C/ Věkové kategorie 12/2023	/ 1 list
D/ Oddělení DDM 12/2023	/ 1 list
E/ Pravidelná činnost zaměření 2022/2023	/ 1 list
F/ Inspirace – dokumenty ČŠI z Inspekce 29. až 31.1.2024	/ 10 listů

PRAVIDELNÁ ČINNOST - TRENDY 2000 - 2023



Zdroj: Hodnotící zprávy za školní roky 2000 až 2023

CELKOVÝ PŘEHLED - ZÁJMOVÉ VZDĚLÁVÁNÍ

/ B



HLAVNÍ ČINNOST 2022 - 2023

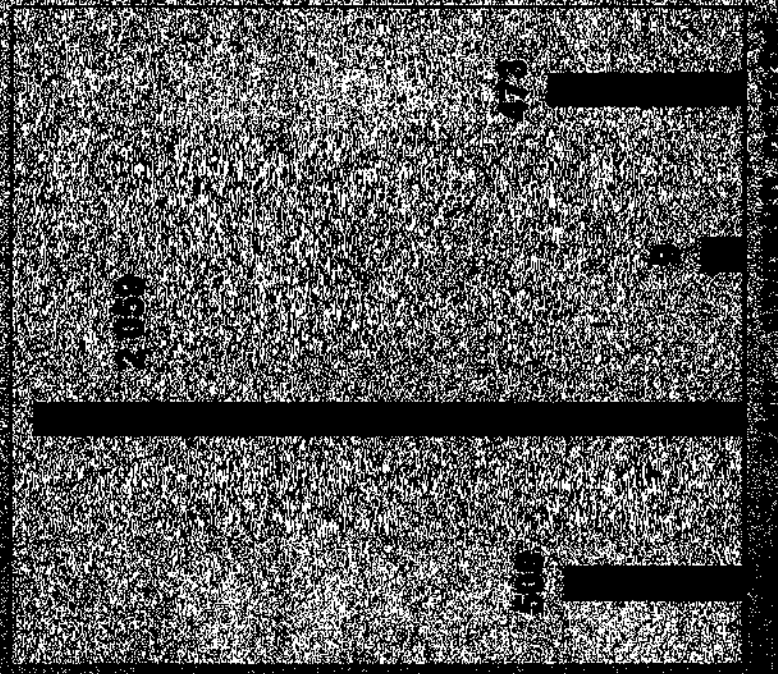


CELKOVÝ SUMÁŘ		HODNOTIČÍ ZPRÁVA 2022/2023	
pravidelné činnosti	Počet ZU		298
	Celkový počet zapsaných účastníků		3 145
	z toho předškoláci		458
	z toho 6 - 15 let		2 037
	z toho 16 - 18 let		136
	z toho 19 - 28 let		106
	z toho nad 28 let		408
příležitostné akce a vlastní soutěže	Počet akcí		522
	Počet účastníků		28 369
soutěže MŠMT - vědomostní olympiády	Počet akcí		83
	Počet účastníků		41 083
soutěže MŠMT - Poprask	Počet akcí		0
	Počet účastníků		0
spontánní aktivity - vědomostní kluby	Počet klubů		4
	Celkový počet účastníků (návrštevosti)		5 009
spontánní aktivity - posilovní, nahrávací studia	Počet zařízení		0
	Počet účastníků		0
spontánní aktivity - výstavby vědomostně aršívů	Počet účastníků		0
tábory výjezdové (5 a více dnů)	Počet akcí		31
	Počet osobdnů		11 013
1.9.2022 - 31.8.2023	Počet účastníků		1 252
tábory přírůstkové (5 dnů)	Počet akcí		53
	Počet osobdnů		7 435
1.9.2022 - 31.8.2023	Počet účastníků		1 091
výjezdové akce do 4 dnů (včetně)	Počet akcí		17
	Počet osobdnů		1 187
	Počet účastníků		522
osvětová a informační činnost	Počet akcí		2
	Počet účastníků		46

Zdroji:
Hodnotičí zpráva za školní rok 2022/2023

OVĚŘENÉ KATEGORIE

CELKOVÝ VÝSLEDEK



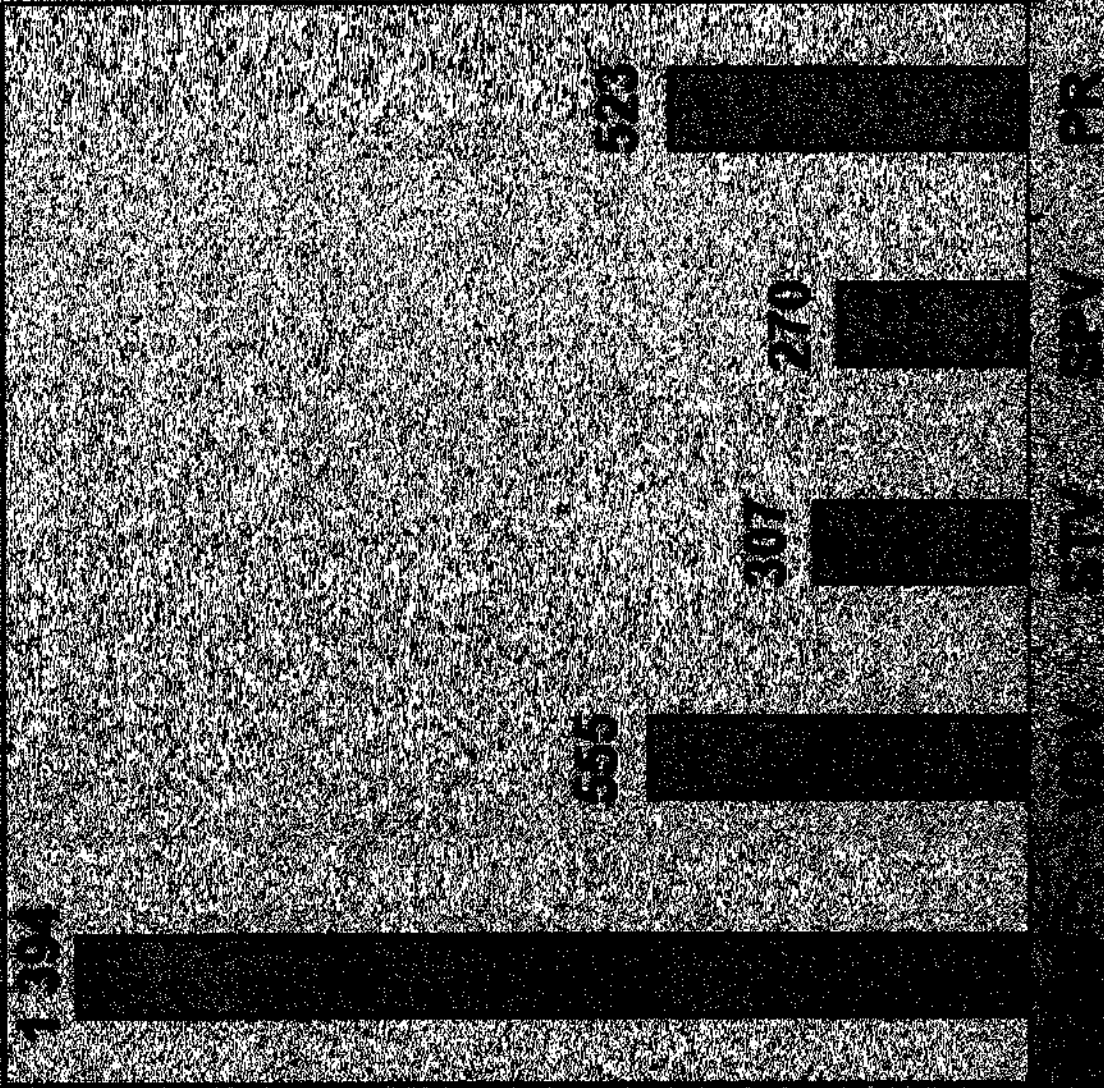
Dům dětí a mládeže
Praha 2

0-6 7-18 19-26 27-99 ©



SDĚLENÍ DDM

PRÁVNÍ ČINNOST / 7.12.2023



/ D



PRAVIDELNÁ ČINNOST PODLE ZAMĚŘENÍ / E 2022 - 2023

PŘEHLED ZÁJMOVÝCH ÚTVARŮ

2022/2023

zaměření	počet ZÚ	počet členů
hudební	15	91
výtvarné a rukodělné	32	312
keramika	24	256
dramatická výchova	15	140
vzdělávací, jazykové a společenskovedné	14	129
přírodověda	14	97
počítače	14	108
technické obory, foto-video	20	126
taneční	45	511
sportovní	82	1 126
turistika	1	6
centra pro předškolní děti	2	38
ostatní (deskové hry, historický šerm)	20	205
celkový součet	298	3 145

Dům dětí a mládeže
Praha 2

Zdroj:

Hodnoticí zpráva

za školní rok 2022/2023