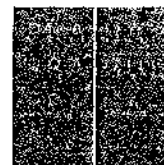




Základní umělecká škola, Praha 10, Olešská 2295/16

tel. 274 819 024, 274 813 886, zus.oleska@zris.mepnet.cz

IČO: 61 38 54 33, www.zus-oleska.cz



Koncepce rozvoje a řízení školy

Základní umělecká škola, Praha 10, Olešská 2295

1. Charakteristika školy

ZUŠ Olešská poskytuje umělecké vzdělání od svého založení v roce 1953. V současné době působí ve dvou budovách, hlavní budova z roku 1974 v ulici Olešská a pobočka v ulici U Nových vil z roku 1931. Obě budovy jsou situované v klidné zástavbě rodinných domů MČ Praha 10 – Strašnice.

ZUŠ Olešská poskytuje vzdělávání ve čtyřech oborech – hudebním, výtvarném, tanečním a literárně - dramatickém. Pedagogický sbor tvoří 52 učitelů. Nejvíce zastoupený je hudební obor, velmi žádaný je také výtvarný obor. Školu v současné době navštěvuje 875 žáků, z toho hudební obor 484, výtvarný obor 244, taneční obor 99 a literárně - dramatický obor 48 žáků. V hudebním oboru je kladen důraz na sólovou hru, nicméně škola nabízí značné možnosti i v rámci komorní, souborové a orchestrální hry a sborového zpěvu. Z větších těles působících na škole mohou žáci navštěvovat symfonický orchestr, dva smyčcové soubory, dechové soubory, dva pěvecké sbory a žánrovou kapelu, zaměřenou na popovou hudbu. Taneční obor nabízí studium baletu i moderního tance. Ve výtvarném oboru se žáci věnují malbě, kresbě, keramickému tvarování, prostorové tvorbě, knižní tvorbě a grafice.

2. SWOT analýza

2.1. Silné stránky

- Kvalifikovaný pedagogický sbor
- Přátelská a tvůrčí pracovní atmosféra
- Vyhovující vybavení zejména v hlavní budově
- Dostatek hudebních nástrojů
- Bezpečné prostředí pro žáky – absence nežádoucích jevů typu šikany, užívání návykových látek nebo drog
- Korektní vztahy mezi učiteli a žáky i mezi žáky samotnými
- Velmi dobré vzdělávací výsledky, účast a umístování žáků školy na republikových i mezinárodních soutěžích, zejména v klavírním a výtvarném oboru
- Úspěch žáků při přijímacích řízeních v následném studiu na uměleckých SŠ a VŠ

- Pravidelná účast žáků školy na akcích pořádaných MČ Hl. m. Prahy (Předávání Janského plakety, Koncert mladých talentů Prahy 10, Libeňské jaro mladých)
- Bohatá koncertní činnost (76), při které mají žáci ZUŠ v rámci školních koncertů možnost veřejně vystoupit nejen v sále ZUŠ, ale také v dalších pražských sálech (Atrium Žižkov, Koncertní sál Pražské konzervatoře, Modlitebna Korunní, Vršovický zámeček), divadelní představení (2) ve Strašnickém divadle, taneční představení v Divadle U Hasičů a vernisáže
- Kvalitní spolupráce pedagogů v rámci jednotlivých oborů i mezi nimi
- Bezbariérový přístup
- Využívání obnovitelných a alternativních zdrojů – tepelná čerpadla

2.2. Slabé stránky

- Nevýhovující stav budovy pobočky a řešení jejích vnitřních prostor
- Absence samostatné třídy pro výuku bicích nástrojů
- Obtížné plnění výuky školních souborů a kapel a nemožnost rozšíření jejich počtu vzhledem k předchozímu bodu
- Nevýhovující velikost koncertního sálu ZUŠ pro větší soubory a sbory
- Nevyrovnanost kvality práce některých pedagogů
- Nízká míra propagace práce školy na veřejnosti
- Nízká účast zaměstnanců na DVPP
- Nižší míra zabezpečení školy
- Větší počet učitelů s malými úvazky
- Malé využívání informačního systému iZUŠ

2.3. Příležitosti

- Medializace a větší propagace školy napříč všemi odděleními
- Modernizace a doplnění technického zázemí školy, zejména v budově pobočky
- Větší spolupráce s okolními vzdělávacími institucemi – MŠ, ZŠ
- Navázání kontaktů a spolupráce s organizacemi typu Paraple, Domovy pro seniory
- Navázání kontaktů a spolupráce s jinými školami uměleckého zaměření
- Větší spolupráce a sounáležitost rodičů a žáků na přípravě a průběhu školních akcí
- Podpora zaměstnanců ve vnímání a sledování nových směrů a metod, zapojení bývalých žáků a dalších odborníků z uměleckých oborů do výuky
- Využívání dotací, grantů, příspěvků

2.4. Rizika

- Nízké povědomí veřejnosti i některých rodičů, že ZUŠ není zájmovým kroužkem
- Roztříštěnost zájmů žáků související se současnými trendy
- Zvyšující se náklady na energie
- Zvyšující se administrativní zátěž
- Zvyšující se požadavky na bezpečnost pedagogů a žáků

3. Koncepce školy

3.1. Krátkodobý plán

- Rozšířit spektrum vyučovaných nástrojů a předmětů
 - výuka saxofonu
 - multimediální tvorba
- Modernizovat a rozšířit komunikační a propagační cesty
 - Webové stránky a sociální sítě
 - Nástěnky, plakáty, Roll Up
 - Lokální média
 - Elektronické žákovské knížky
- Udržet a vybudovat další spolupráci se vzdělávacími institucemi MČ Praha 10 a Hl. m. Praha. Prostřednictvím pořádání ukázkových koncertů, dnů otevřených dveří, vernisáží, tanečních a divadelních představení zajistit zájem dětí o studium na ZUŠ a podpořit jejich kulturní rozvoj. Motivovat je k rozpoznání vlastního talentu a přispět k možnostem jeho rozvoje.
- Rozvíjet mezipředmětovou a mezioborovou spolupráci. V minulém roce vynikla klavírní tria, úspěšná byla i repríza muzikálu. Podporovat spolupráci hudebního, výtvarného a literárně-dramatického oddělení, např. vernisáže, divadelní představení. Pokračovat v mezipředmětové spolupráci hudebního oddělení v rámci souborů a orchestrů. Nově vytvořit propojení mezi hudebním a tanečním oddělením.
- Zajistit správné čerpání a plnění výstupů OP JAK pro ZUŠ
- Aktivně využívat granty a dotace z MŠMT, Ministerstva kultury, MČ Prahy 10 nebo evropských fondů – možné personální doplnění vedení školy
- Co nejvíce rozvinout užívání informačního systému školy (iZUŠ) a zjednodušit tak úřední administrativu a zároveň zpřístupnit informace o vzdělávání rodičům
- Efektivněji využívat prostor školy, maximální využití tříd v rámci celého týdne
- Instalovat fotovoltaický systém v rámci projektu zřizovatele
- Zabezpečit bezbariérový vchod proti násilnému vniknutí
- Zajistit úklid sklepních prostor a jejich vybavení úložnými systémy

3.2. Střednědobý plán

- Udržet vysoký stav naplnění kapacity školy
- Doplnit a průběžně systematicky modernizovat technické a materiální vybavení školy
 - Dovybavení tříd výpočetní technikou (PC, interaktivní tabule)
 - Nové fotokopírky
 - Obnova nástrojového inventáře a příslušenství
 - Renovace nábytku v učebnách hromadné výuky
 - Doplnění notového materiálu a vytvoření digitálního notového archivu
- Maximálně podporovat DVPP u všech pracovníků a k dalšímu vzdělávání je aktivně motivovat
- Vybudovat partnerskou spolupráci s jinou školou uměleckého charakteru v rámci ČR i EU
- 1. fáze rekonstrukce budovy pobočky – zateplení fasády, výměna oken a vstupních dveří přispěje ke snížení nákladů na energie
- Nadále umožnit žákům a pedagogům prezentaci jejich práce v co největší míře
- Instalovat účinnější zabezpečovací systém proti pohybu cizích osob v obou budovách školy

- Vytvářet příznivé pracovní a sociální prostředí – podporovat pedagogy v realizaci vlastních projektů v rámci školy
- Vymezit a technicky upravit třídu pro výuku bicích nástrojů a multimediální tvorbu - dojde k uvojení zkušebního sálu, který je dosud k výuce bicích nástrojů využíván, a tím se navýší možnosti jeho využití pro další hudební tělesa
- Aktivně spolupracovat s ÚMČ Praha 10 a MHM Praha
- Zvýšit povědomí o škole mezi dodavateli hudebních nástrojů – nabídnout žákům lepší nástroje, případně lepší ceny

3.3. Dlouhodobý plán

- Důslednou a poctivou prací změnit uvažování veřejnosti o ZUŠ jako volnočasové aktivitě, a dokázat, že se jedná o rovnocennou součást základního vzdělání
- Pracovat s ŠVP jako s živým dokumentem, který se bude nadále modernizovat a vyvíjet
- Nadále poskytovat vzdělávací služby v maximální možné kvalitě dle zadání zřizovatele a státu
- Rozšířit možnosti využití zkušebního sálu – zvážit možnosti úpravy
- Založit Akademii umění a kultury pro seniory

Ve funkčním období se chci zaměřit zejména na efektivitu fungování školy, zviditelnění školy a její práce veřejnosti a opravu budovy pobočky. Chci nadále udržet vysokou úroveň poskytovaného vzdělávání a rozvíjet tvůrčí a příjemné prostředí pro žáky i pedagogy.

Stát se ředitelem školy je pro mne velkou výzvou a jsem připraven udělat vše, co je v mých silách, pro další rozvoj a chod školy. Uvědomuji si velkou odpovědnost a funkci ředitele vnímám jako funkci manažerskou. Proto v současné době procházím funkčním studiem pro vedoucí pedagogické pracovníky, které zakončím v květnu tohoto roku.